

# PAN EUROPEAN SMALLER COMPANIES FUND

Categoria R€ Cap. ISIN: LU0201078713

Um subfundo da Janus Henderson Fund, uma SICAV gerida pela Henderson Management S.A.

## Objetivos e política de investimento

### Objetivo

O Fundo pretende fornecer uma combinação de crescimento de rendimento e capital superior aos retornos habituais dos mercados acionistas europeus de empresas de menor dimensão.

### Política de investimento

O Fundo investe, no mínimo, dois terços dos seus ativos líquidos em:

- Ações ou títulos relacionados com ações de empresas de menor dimensão e com a respetiva sede social ou com a maioria da sua atividade (diretamente ou através de subsidiárias) na Europa (incluindo o Reino Unido) e de qualquer setor.

O Fundo pode também investir em:

- Ações ou títulos relacionados com ações de empresas europeias de maior dimensão
- Instrumentos do mercado monetário
- Depósitos bancários

Ao escolher investimentos, o gestor de investimento procura participações que aparentem ter um maior potencial de aumento do preço a longo prazo e que, na sua opinião, estão a ser negociadas a um preço razoável.

O Fundo poderá utilizar derivados para reduzir o risco ou para gerir o Fundo mais eficientemente.

**Recomendação:** este fundo poderá não ser adequado a investidores que pretendam retirar o seu dinheiro a curto prazo.

O Fundo destina-se a ser utilizado exclusivamente como um componente de vários numa carteira de investimento diversificada. Os investidores devem considerar cuidadosamente a proporção da sua carteira investida no presente Fundo.

**Moeda do Fundo** EUR **Moeda da categoria de ações** EUR

### Termos a compreender

**Derivados** Instrumentos financeiros cujo valor está associado ao preço de um ativo subjacente (por exemplo, índices, taxas, preços de ações).

**Instrumentos do mercado monetário** Um instrumento de dívida de curto prazo, emitido por um governo ou empresa como forma de angariar numerário. Geralmente considerado um equivalente de caixa.

**Ações/Participações** Valores mobiliários que representam uma titularidade fracionada numa empresa.

**Volatilidade** A intensidade da subida ou descida do preço das ações do Fundo durante um período, habitualmente de vários anos.

*Pode comprar, vender ou trocar ações do Fundo em qualquer dia útil, conforme definido na Secção "Glossário" do prospeto do Fundo. O Fundo oferece ações de capitalização (ações relativamente às quais o rendimento líquido é retido no preço) e ações de distribuição (ações relativamente às quais o rendimento líquido pode ser pago aos investidores).*

## Perfil de risco e de remuneração

◆ Remuneração potencialmente mais baixa	Remuneração potencialmente mais alta					
◆ Risco mais baixo	Risco mais alto					
1	2	3	4	5	6	7

O valor de um investimento e qualquer rendimento do mesmo pode aumentar ou diminuir. Quando vende as suas ações, estas poderão ter um valor inferior ao que pagou pelas mesmas.

A categoria de risco/remuneração acima baseia-se na volatilidade a médio prazo. No futuro, a volatilidade efetiva do Fundo poderá ser superior ou inferior e a respetiva categoria de risco/remuneração poderá ser modificada.

A classe de ações é apresentada como 5 em 7. As classes de ações de categorias mais altas demonstraram variações maiores e/ou mais frequentes no preço das ações nos últimos 5 anos do que categorias mais baixas. A categoria mais baixa não significa que seja isenta de risco.

A categoria não reflete os efeitos possíveis de condições de mercado extraordinárias ou de eventos significativos imprevisíveis. Em condições de mercado normais poderão aplicar-se os seguintes riscos:

**Risco de gestão ativa** Técnicas de gestão ativas que resultaram positivamente noutro momento em condições de mercado normais podem provar-se ineficazes ou prejudiciais noutros momentos.

**Risco de contraparte** O Fundo pode perder dinheiro se uma contraparte com a qual negocia não se dispuser ou não tiver capacidade para cumprir as respetivas obrigações perante o Fundo.

**Risco de país ou região** Se um Fundo tiver uma exposição elevada a um determinado país ou região geográfica, este acarreta um nível de risco mais alto do que o de um Fundo que seja mais amplamente diversificado.

**Risco de derivados** A utilização de derivados expõe o Fundo a riscos diferentes e potencialmente mais elevados do que os riscos associados ao investimento diretamente em títulos e poderá, desta forma, resultar em perda adicional, que poderá ser significativamente superior ao custo do derivado.

**Risco de ações** As ações podem rapidamente perder valor e, habitualmente, envolvem riscos mais altos do que obrigações ou instrumentos do mercado monetário. O valor do seu investimento poderá diminuir como resultado.

**Risco de taxa de câmbio** Alterações nas taxas de câmbio podem fazer com que o valor do seu investimento, e de qualquer rendimento do mesmo, aumente ou diminua.

**Risco de cobertura** Se o Fundo ou uma classe de ações específica do Fundo procurar reduzir riscos (como o risco relativo a movimentos da taxa de câmbio), as medidas concebidas para esse efeito poderão não ser eficazes, poderão não estar disponíveis ou poderão ser prejudiciais.

**Risco de empresas de menor dimensão** As ações de empresas pequenas ou médias podem ser mais voláteis do que as ações de empresas de maior dimensão e, por vezes, poderá ser difícil avaliar ou vender as ações no momento ou ao preço pretendidos, aumentando o risco de perdas.

A lista completa dos riscos do Fundo é apresentada na secção "Considerações de Risco e Investimento" do prospeto do Fundo.

## Encargos

Os encargos que lhe são cobrados são utilizados para pagar os custos de funcionamento do Fundo, incluindo os custos de gestão e distribuição do mesmo. Estes encargos reduzem o potencial de crescimento do seu investimento.

Se investir através de um fornecedor terceiro, é aconselhável consultar o mesmo diretamente uma vez que os encargos, o desempenho e os termos e condições poderão diferir substancialmente dos apresentados neste documento.

Encargos únicos cobrados antes ou depois de fazer o seu investimento*	
Encargos de subscrição	5,00%
Encargos de resgate	0,00%
Encargo de troca (aplicável no âmbito desta SICAV)	0,00%

\* Os encargos indicados correspondem a montantes máximos. Em alguns casos poderá pagar menos.

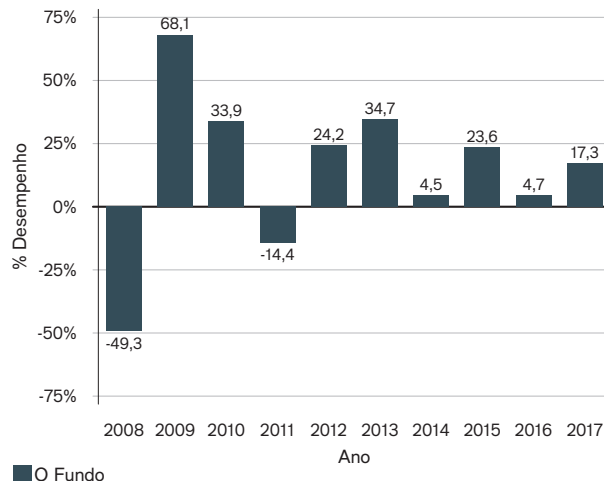
Encargos retirados do Fundo ao longo de um ano	
Encargos correntes	1,67%

Os encargos correntes baseiam-se nas despesas do ano anterior, para o ano que termina em 30 de setembro de 2017. Os encargos correntes podem variar de ano para ano.

O valor dos encargos correntes não inclui os custos de negociação da carteira, exceto no caso de um encargo inicial pago pelo Fundo aquando da compra de ações ou unidades de participação de outro fundo.

Para obter mais informações sobre encargos, consulte a secção "Encargos" do prospeto do Fundo.

## Resultados anteriores



Aviso: 08 de dezembro de 2008. O Fundo alterou a sua política de investimento. Tal significa que os resultados anteriores indicados antes desta alteração foram alcançados em circunstâncias que já não são aplicáveis.

Os resultados anteriores são calculados em EUR.

O Fundo foi lançado em setembro de 2000 e a categoria de ações foi lançada em março de 2005.

Os resultados anteriores não constituem um indicador dos resultados futuros.

Os resultados anteriores indicados na tabela têm em consideração todos os encargos, exceto os encargos de subscrição.

## Informações Práticas

**Depositário:** BNP Paribas Securities Services, Sucursal do Luxemburgo.

**Para obter mais informações:** O presente Documento com as Informações Fundamentais Destinadas aos Investidores pode não conter todas as informações de que necessita.

Para obter os mais recentemente publicados preços de ações do Fundo ou quaisquer informações adicionais sobre o Fundo, ou para obter o prospeto do Fundo ou o relatório anual/semestral, visite [www.janushenderson.com](http://www.janushenderson.com). Os documentos estão disponíveis, gratuitamente, em inglês e alguns outros idiomas. Poderá também contactar a sede social do Fundo, sita em 2 Rue de Bitbourg, L-1273 Luxemburgo, Grão-Ducado do Luxemburgo, ou o seu escritório representante local.

**Tributação:** Os investidores devem ter em atenção que a legislação fiscal aplicável ao Fundo pode ter impacto na situação fiscal pessoal do respetivo investimento no Fundo.

Contacte o seu consultor para debater o tratamento fiscal, adequação deste investimento e outras questões.

**Avisos:** A SICAV tem outros subfundos para além deste. Os ativos de cada subfundo estão separados, significando tal que cada subfundo está protegido de quaisquer perdas ou reclamações associadas a outros subfundos.

A Janus Henderson Fund pode ser responsabilizada exclusivamente com base nas declarações constantes no presente documento que sejam suscetíveis de induzir em erro,

inexatas ou incoerentes com as partes correspondentes do prospeto do Fundo.

**Para submeter ordens de transação:** Pode submeter ordens de compra, venda ou troca de ações deste Fundo contactando o seu consultor, distribuidor ou escritório representante local, ou nós próprios diretamente em Janus Henderson Fund, 14, Porte de France, L-4360 Esch-sur-Alzette, Grão-Ducado do Luxemburgo, ou efetuando um telefonema para a nossa equipa de apoio ao investidor através do número +352 2605 9601. Para obter mais informações sobre negociação, outras categorias de ações deste Fundo ou de outros fundos desta SICAV, visite [www.janushenderson.com](http://www.janushenderson.com) ou consulte o prospeto do Fundo.

O Fundo e a Henderson Management S.A. estão autorizados no Luxemburgo e encontram-se regulados pela Commission de Surveillance du Secteur Financier ("CSSF").

Os detalhes da política de remuneração atualizada, incluindo, entre outros, uma descrição de como a remuneração e os benefícios são calculados, da identidade das pessoas responsáveis pela atribuição da remuneração e dos benefícios e da composição do comité de remuneração, estão disponíveis em [www.janushenderson.com/lupi/documents-finder-eu](http://www.janushenderson.com/lupi/documents-finder-eu). Encontra-se disponível na sede social uma cópia em papel da política de remuneração.

Estas Informações Fundamentais Destinadas aos Investidores são corretas em 12 de fevereiro de 2018.